

Mistrzostwa świata do lat 20 Calicut 1998 IWETA Z TARCZ?

W indyjskim mieście Calicut odbyły się mistrzostwa świata kobiet i mężczyzn do lat 20. Wystartowała tam piątka reprezentantów Polski: Monika Bobrowska - Mirosławska, Joanna Dworakowska i Iweta Radziejwicz oraz Bartosz Sołko i Paweł Blehm. O ile w przypadku panów nikt raczej nie liczył na medale i lokata w pierwszej szóstce została uznana za sukces, to z dużymi nadziejami oczekiwano w kraju na meldunki z turnieju kobiecego, bowiem cała trójka naszych arcymistrzy notowała już wielkie sukcesy w mistrzostwach świata junierek w ubiegłych latach, a posiadane rankingi pozwalały je zakwalifikować do faworytek turnieju.

Przedstartowe rachuby potwierdziły się. Młodzieżowym mistrzem świata został Kazach Darmen Sadawakasow (10,5/13). Sołko miał 8 punktów i zajął 9-14 miejsce, a Blehm podzielił miejsca 15-19, mając o pół punktu mniej. Tak duża strata punktowa świadczy, że nasi najlepsi juniorzy mocno odstają od światowej czołówki. Znakomicie spisały się natomiast Polki:

1	Hoang Thanh Trang	Wietnam	10.5
2	Radziejwicz Iweta	Polska	9.5
3	Krush Irina	USA	9
4	Werner Isabel	Niemcy	8.5
5-9	Bobrowska Monika	Polska	8
	Dworakowska Joanna	Polska	8

itd.

Wicemistrzyni z ub. roku Dworakowska gra obecnie mniej równo, lecz swym wynikiem potwierdziła przynależność do światowej czołówki w tej kategorii wiekowej. Bobrowska była blisko brązowego medalu, ale przegrała ostatnią partię, w której, zgodnie z opinią trenera Marka Matlaka, do zwycięstwa brakowało jej jednego-dwóch ważnych posunięć. Z medalem wraca do kraju warszawska licealistka Iweta Radziejwicz, grająca w klubie Stilon Gorzów. Iweta była już mistrzynią świata do lat 12, przywoziła te medale, zarówno złote jak i srebrne, z mistrzostw Europy. Ma 17 lat, tytuł arcymistrzyni i bardzo wysoki ranking 2420. Najbliższe 3 lata pokazą, czy Iweta nawiąże do sukcesów Agnieszki Brustman z Polonii Warszawa, która w latach osiemdziesiątych dwukrotnie była klasyfikowana (bardzo wówczas zawodniczką "Legionu") w ósemce najsilniejszych szachistek świata. Obecnie Radziejwicz ustępuje jeszcze najsilniejszym Chinkom i Gruzinkom, a zwłaszcza sławnym węgierskim siostrą Polgar, ale przy swoim talencie, woli walki i pracowitości ma szansę zmienić obowiazującą dziś hierarchię. Dlaczego daje jej tylko 3 lata? Bowiem przeciwniczki te nie próżnują! Rok temu nikt nie słyszał o piętnastoletniej Amerykance rosyjskiego pochodzenia Irinie Krush, a dziś jest ona medalistką mistrzostw świata. Seryjna wręcz "produkcja" szachowych mistrzy odbywa się w Chiach i Wietnamie. Iweto, spiesz się z osiągnięciem szachowego Olimpu, za 5 lat będzie na to za późno! Oto jedna z partii Iwety z jesiennych rozgrywek o Drużynowe Mistrzostwo Polski, typowa dla jej stylu gry: powolne manewry figurami, wytworzenie sabotażu w obozie przeciwniczki, a następnie wtargnięcie i energiczna "konsumpcja" pionków.

Henc - Radziejwicz
Lubniewice 1998, I liga

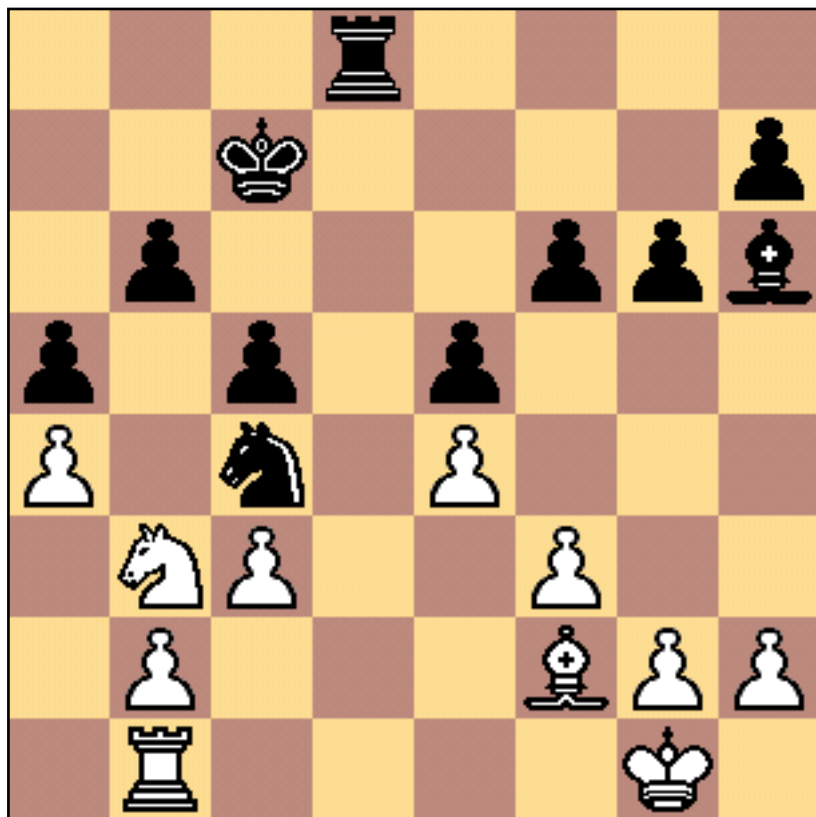
1. d4 g6 2. Sf3 Gg7 3. Gf4 d6 4. c3 Sd7 5. Sbd2 e5 6. d:e5 d:e5 7. Gg3 He7 8. Sc4 Sh6 9. e4

Strona 1 / 2

(c) 2019 Adam Umiastowski & Tomasz Lissowski <vistula@szachowavistula.pl> | 2019-10-21 12:07

URL: <http://szachowavistula.pl/felietony/index.php?action=artikel&cat=0&id=55&artlang=pl>

f6 10. Se3 Sb6 11. a4 a5 12. Gb5+?! c6 13. Sc4 S:c4 14. G:c4 Sf7 15. Sd2 Sd6 16. Gb3 Ge6
17. 0-0 Gh6! (w pozycji niewiele si? dzieje, ale bia?e nie maj? jasnego planu gry, a ich goniec
g3 jest pasywny) 18. G:e6 H:e6 19. f3 0-0-0 20. Hb3 H:b3 21. S:b3 Sc4 22. Gf2 b6 23. Wfd1
Kc7 24. W:d8 W:d8 25. Wb1 c5



26. Kf1? (przyspiesza przegrana?, wzgl?dnie najlepsza by?aby... rezygnacja z ruchu lub
wyczekiwanie: Kg1-h1-g1 itd.) 26...Wd2! 27. Gh4 Se3+ 28. Kg1 W:g2+ 29. Kh1 Gf4 30. G:f6
W:h2+ 31. Kg1 Wg2+ 32. Kh1 Wf2 33. Sa1 W:f3 34. b4 a:b4 35. c:b4 c:b4 36. Wc1+ Kb7 37.
Gd8 Wf1+ 0-1.

Unikalny ID rozwi?zania: #1054

Autor: : Tomasz Lissowski

Data ostatniej aktualizacji: 2012-01-31 12:56