

CZŁONEK TOWARZYSTWA MIŁOŚNIKÓW SZACHÓW IM. JÓZEFA DOMINIKA Emanuel Rubinstein

Na stronie internetowej "The Chess Cafe" w dziale prowadzonym przez Edwarda Wintera dostrzegłem notatkę (C.N.) z numerem 3267 zatytułowaną "Emanuel Rubinstein". Cytuję:

Publikuję poniższą partię towarzyską na stronach 21-22 w książce "Winke für die Schachstrategie" (Berlin i Lipsk, 1927) Tartakower komentował:

"Gracz z imieniem wielkiego Laskera i nazwiskiem wielkiego Akiby jest z pewnością predestynowany do błyskotliwych osiągnięć".

P. - Emanuel Rubinstein
Kraków 1924
Nieprzyjęty gambit królewski

1.e4 e5 2.f4 Gc5 3.Sf3 d6 4.Gc4 Sf6 5.He2 Sc6 6.fxe5 dxe5 7.Gxf7+ Ke7 8.Gb3 Sd4 9.Sxd4 Hxd4 10.d3 Gg4 11.Hd2 Wad8 12.h3



12...Sxe4 13.dxe4 Hf2+ 14.Hxf2 Wd1 mat (0-1).

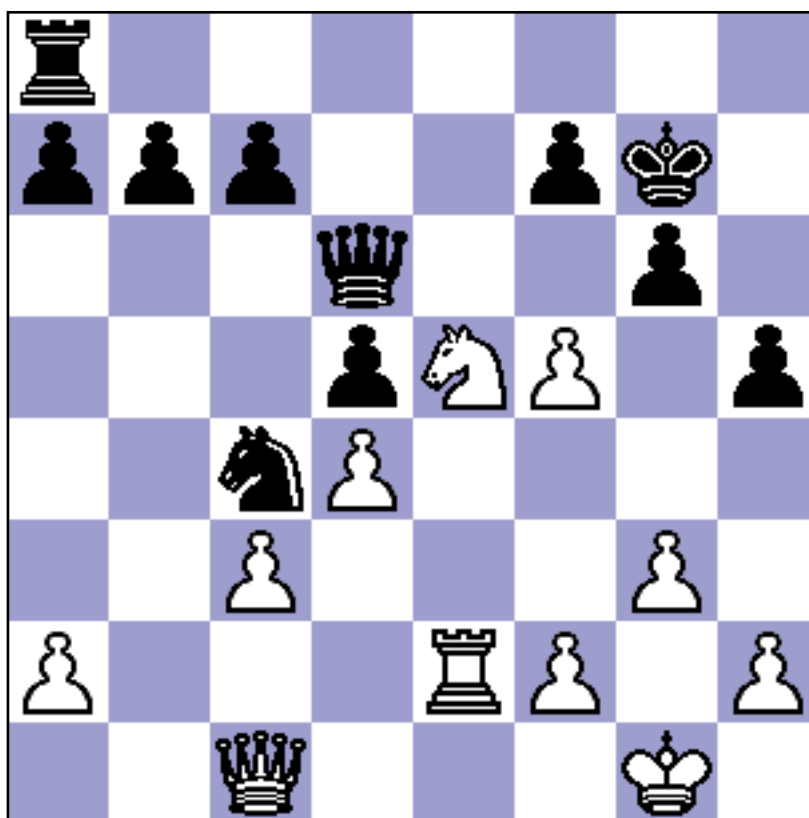
Informacje o Emanuelu Rubinsteinie b?d? przyj?te z wdzi?czno?ci?.

(koniec cytatu)

Trzeba by? z kamienia, by nie odpowiedzie? na podobne wyzwanie. Przekopa?em swoj? bibliotek? oraz komputerow? baz? danych (wydatnie wzbogacon? partiami oraz tekstami przepisany z benedykty?sk? cierpliw?ci? przez p. Ryszarda Sternika z Olsztyna) i oto co znalaz?em.

S. Kohn - E. Rubinstein [D37]
Królewska Huta 06.04.1929, r. 3
Dru?ynowe Mistrzostwa Polski

1.Sf3 Sf6 2.d4 d5 3.c4 e6 4.Sc3 Sbd7 5.Gf4 Gb4 6.Hb3 Gxc3+ 7.bxc3 0-0 8.e3 Sh5!?
9.cxd5 (9.Gg3) 9...Sxf4 10.exf4 Sb6 11.Ge2! (11.dxe6 Gxe6 12.Hc2 We8 13.Ge2 Gc4 14.Sg1
Sd5 z rekompensat? za piona.) 11...exd5 12.0-0 Hf6 13.g3 Gg4 14.Wfe1 Wfe8 15.Se5 Gxe2
16.Wxe2 We6? (Lepsze 16...Hf5.) 17.Hc2 g6 18.Sg4 He7 19.Wae1 Wxe2 20.Wxe2 Hd6 21.f5
Sc4 22.Hc1 h5 23.Se5 Kg7



24.Sxf7! Kxf7 25.We6 Hxe6 26.fxe6+ Kxe6 27.Hb1 1-0 (uwagi: M. ?owcki, "wiat Szachowy" 1929, v. 4-5, s. 58-59).

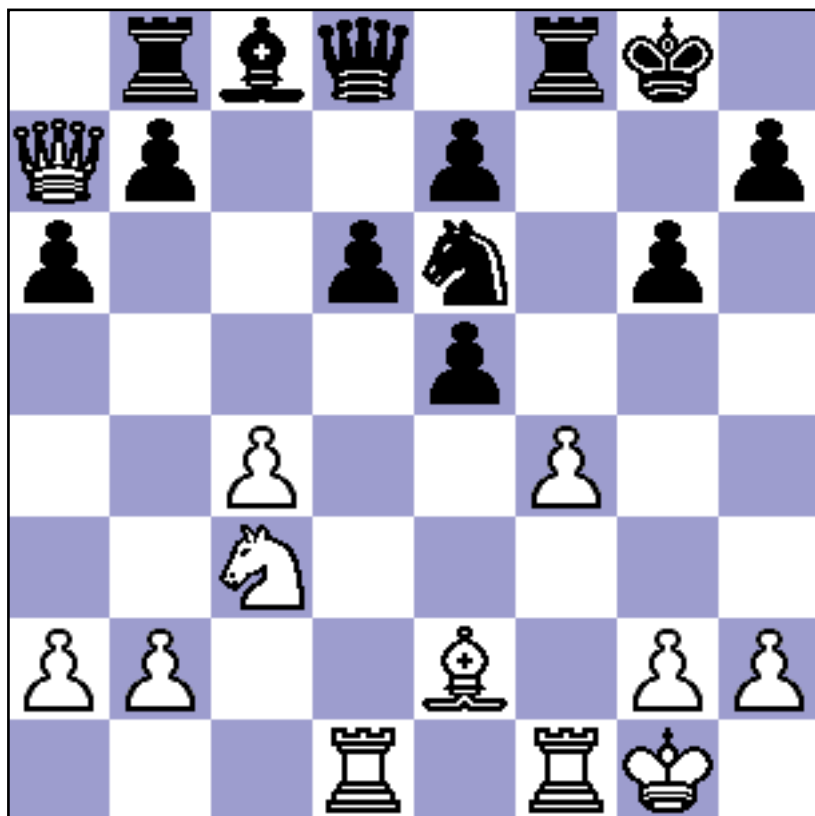
W Królewskiej Hucie (dzisiejszy Chorzów) reprezentujący Kraków Emanuel Rubinstein uzyskał bardzo dobry wynik 3,5 z 5 partii (+3,=1,-1), za jego drużyna zajęła trzeci lokatę (15,5 pkt), za Warszawę (23) i Łódź (19,5), ale przed Lwowem (13), Warszawą (10,5) i Poznaniem (8,5).

Nazwisko "Rubinstein" było oczywiście powodem do wielu przyjacielskich artykułów w gronie szachistów. Jak pisał "Wiad Szachowy", podczas turnieju: "największy sukces odniósł dr Kohn, który wygrał z Emanuelem, Rubinsteinem i Teichmanem". Oczywiście Emanuel i Rubinstein to jedna i ta sama osoba, zaś Teichman to nie sąsiedzi Richard, lecz Wiktor - gracz ze Łodzi, inżynier.

W późniejszych latach prasa szachowa poświęcała Emanuelowi Rubinsteinowi raczej mało uwagi.

**E. Rubinstein - P. Mróz [B38]
Kraków 1932
meczek Kraków - Łódź**

1.Sf3 Sf6 2.c4 c5 3.Sc3 d6 (Zbyt defensywnie, energiczniejsze jest 3...d5 4.cxd5 Sxd5 5.d4 cxd4 6.Hxd4 e6 7.e3 z równą grą; Nimzowitsch - Tarrasch, Wrocław 1925.) **4.d4 cxd4 5.Sxd4 Sc6 6.e4 g6 7.Ge2 Gg7 8.Ge3 0-0 9.0-0 a6 10.f3** (10.f4!) **10...Hc7 11.Hd2 Sd7** (Czarne usiłują nawet ze stratą kilku temp ująć inicjatywę w swe ręce.) **12.Sd5 Hd8 13.Wad1 Wb8** (Niezrozumiałe i niepotrzebne posunięcie.) **14.f4 Sc5 15.Sc3 Sxd4 16.Gxd4 Gxd4+** (Odnosi się wrażenie, że czarne grają partię zupełnie bez jakiegokolwiek planu. Szereg takich posunięć jak 3...d6 (bzdur w otwarciu i przyczyna późniejszych trudności) 10...Hc7, 11...Sd7 - strata tempa, bezcelowe 13...Wb8, a w końcu wymiana na d4 jedynych aktywnych figur czarnych wskazują na brak głębszej myśli przewodniej w strategii gry czarnych.) **17.Hxd4 f6 18.e5** (Początek kombinacji, na której białe zyskują piona i bardzo silny atak.) **18...Se6 19.Ha7 fxe5**



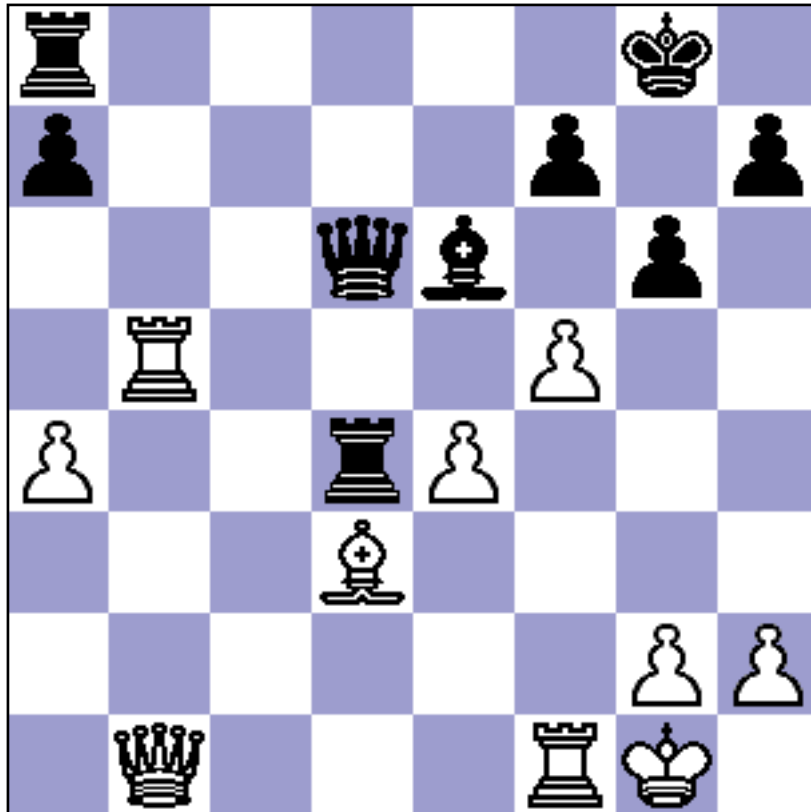
20.fxe5 (Bia?e mog?y zagra? bez ?adnej obawy 20.Hxb8 Hb6+ 21.Kh1 Gd7 22.Sd5 Hxb2 23.Sxe7+ Kh8 (23...Kf7 24.fxe5+ Kxe7 25.Hxd6+ Ke8 26.Hxd7 mat) 24.Hxd6 Hxe2 25.Hxd7 Sxf4 26.Hxb7 Hxc4 i zachowa? przewag? wie?y.) 20...Gd7 21.exd6 exd6 22.Wxd6 He7 23.Wdd1 Gc6 24.Sd5 Hh4 25.He3 (Doskona?e posuni?cie, wprowadzaj?ce Hetmana do czynnej gry i otwieraj?ce przemo?ny atak na skrzydle kr?lewskim.) 25...Wbe8 26.g3 Hg5 27.Wxf8+ (Bia?e opanowa?y woln? lini? "f"; zas?uguje na uwag? ?wietne przeprowadzenie ataku przez Rubinsteina w ko?cowej fazie gry.) 27...Kxf8 28.Wf1+ Kg7 29.Hc3+ Kh6 30.h4 Hd8 31.He3+ Kg7 32.He5+ Kh6 33.Wf7 Gxd5 34.cxd5 Hb6+ 35.Kf1 Hd4 36.Hxd4 Sxd4 37.Gg4 Wd8 38.Wd7 Wf8+ 39.Kg2 b5 40.d6 Wf6 41.Kh3 a5 42.Gd1 Sf5 (Przeoczenie w przegranej pozycji. Mistrz ?i?ska p. Mr?z, b?d?c widocznie niedysponowanym, rozegra? t? parti? poni?ej swej normalnej si?y.) 43.g4 1-0 (uwagi: E. Ar?amowski, IKC 1932).

W 1937 roku uczestniczy? w tradycyjnym meczu Krak?w - ?i?sk i na 15. szachownicy wygra? z jakim? Maruszczykiem. Uaktywni? si? w roku nast?pnym

E. Rubinstein - Bass [D41]
Krak?w (ch) 1938

1.Sf3 Sf6 2.d4 d5 3.c4 e6 4.Sc3 c5 5.cxd5 Sxd5 6.e4 Sxc3 7.bxc3 cxd4 8.cxd4 Gb4+ (Pozycja znana z partii Keres-Fine, Ostenda 1937 i Alechin-Euwe 1937, r.18.) 9.Gd2 Ha5 10.Gd3 (Po 10.Wb1 bia?e powinny mie? lepsz? ko?c?wk?: 10...Gxd2+ 11.Hxd2 Hxd2+ 12.Kxd2 itd.) 10...Gd7? (Po 10...Sc6 czarne mog?y uzyska? lepsz? gr?.) 11.0-0 Gxd2 12.Sxd2 Sc6 13.Sc4 Hc7 14.d5 Se5 15.dxe6 Gxe6 (Ryzykowne dla czarnych by?oby 15...Sxd3 16.Hxd3 Gxe6 (16...fxe6 17.Sd6+ Ke7 18.e5) 17.Sd6+ Ke7 18.Sb5.) 16.Sxe5 Hxe5 17.Wb1 0-0

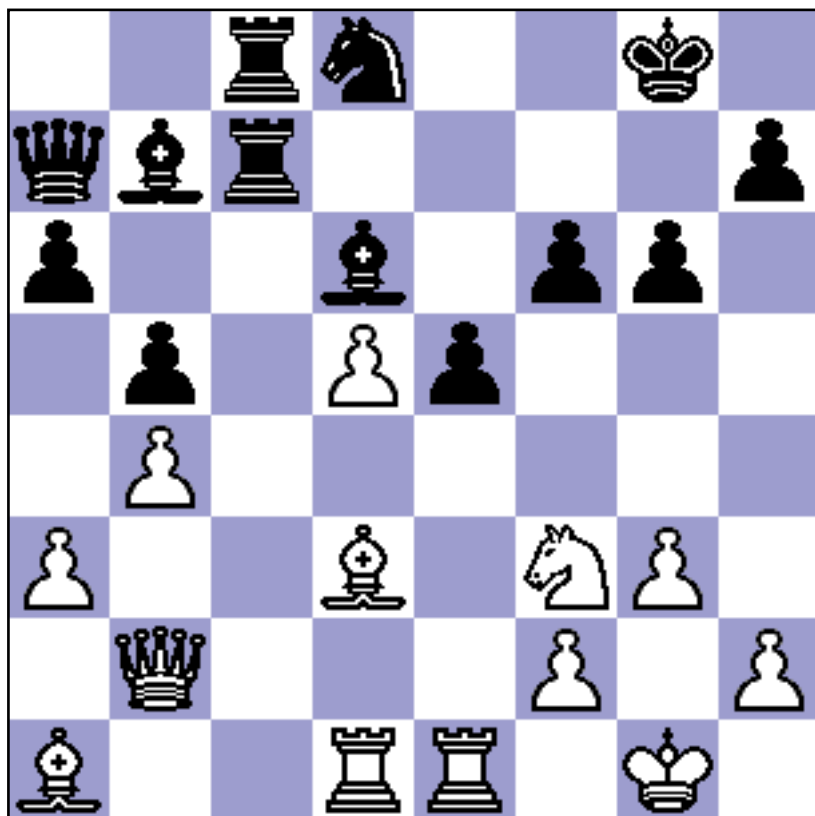
18.Wxb7 Wfd8 (18...Gxa2 19.Ha4.)19.Hb1 g6 20.a4 Wd4 21.f4 Hc5 22.Wb5 Hd6 23.f5



23...Gd7 (23...Wxd3 24.fxe6 fxe6 25.Wb7 "z wieloma gro?bami bia?ych? - ocenia? E. Ar?amowski. W rzeczywisto?ci po 25...Hd4+ 26.Kh1 Wd8 27.Wb8 Hxa4 nie wida? czego? forsownego dla bia?ych. Po "najbardziej racjonalnym 23...Gc4?, co poleca? E. Ar?amowski, bia?e mog?y gra? 24.Gxc4 Wxc4 25.fxg6 hxg6 26.e5 Hd4+ 27.Kh1 Wxa4 28.Wb7 zachowuj?c przewag? - T. L.) 24.e5 Hc7 25.fxg6 hxg6 (25...Gxb5 26.gxf7+ Kf8 27.Gxb5 Hxe5 28.Hxh7 Hg7 29.Hf5+-.) 26.Gxg6 Wf8 27.e6 Gxb5 28.Gxf7+ Kh8 29.Hg6 1-0(uwagi: E. Ar?amowski, "Nowiny Szachowe" 1938, v. 5, s. 8-9).

E. Ar?amowski - E. Rubinstein [A47]
Kraków (ch), 09.04.1938

1.d4 Sf6 2.Sf3 e6 3.e3 b6 4.Gd3 Gb7 5.Sbd2 c5 6.0-0 Sc6 7.c3 (7.c4 Ge7 8.b3 cxd4 9.exd4 d5; Tartakower & Turover - Alekhine & Cukierman, Paris 1931.) 7...Ge7 8.He2 (8.e4 cxd4 9.Sxd4 0-0 10.He2 Se5 11.Gc2 Hc8 12.f4 Ga6 Colle - Capablanca, Karlsbad 1929.) 8...0-0 9.e4 cxd4 10.cxd4 (10.Sxd4 Se5! i dalej j. w.) 10...d6 (10...Sb4 11.Gb5 Wc8 12.a3 i czarny skoczek musi wraca? 12...Sc6, bowiem po 12...Sc2? 13.Wb1 z dalszym Gd3 zgin??by.) 11.a3 Wc8 12.b4 Wc7 13.Gb2 Ha8 14.Wac1 Wfc8 15.g3 a6? 16.Wcd1 g6 17.Sc4 Ha7 (17...Sd7 18.d5 Sd8 19.dxe6 Sxe6 20.Sd4 z dobr? gr? bia?ych.) 18.e5 Se8 19.Ga1 b5 20.Sxd6 Sxd6 21.exd6 Gxd6 22.Hb2 f6 (22...Sd8 23.d5 Wc3 24.Wc1.) 23.Wfe1 Sd8 24.d5 e5 (24...Gxd5? 25.Hxf6 Gxf3 26.Hh8+ Kf7 27.Hxh7+ Ke8 28.Gxg6+).



25.Sxe5! fxe5 26.Wxe5! Wc3 27.We8+ Kf7 28.Wxd8 Ge5 29.Wxc8 Gxc8 (29...Wxd3 30.Wc7+ Kf8 31.Hxe5 Wxd1+ 32.Kg2 Gxd5+ 33.Hxd5+-). 30.He2 Gd4 31.Gxc3 Gxc3 32.Hf3+ Gf6 33.Wc1 Gd7 34.Wc5 Hb7 35.Hf4 Ha8 36.Hd6 He8 37.Wc7 1-0(uwagi: E. Ar?amowski, "Szachista" 1938, v. 9, s. 129-130).

Mistrzostwo miasta Krakowa na rok 1938.

1.Scheier Henryk	10,5 z 14	- nagroda 120.- z?.
2-4.Ar?amowski	10	nagrody po 60.- z?.
Pa?dzierny	10	
Rubinstein	10	
5-6.Bass	9,5	nagrody po 25.- z?.
Friedman K.	9,5	
7.B?aszczak	9	
8.Rath	8	
9.Weissberg	7	
10.Abraham	6	
11.Nowak	5,5	
12.Flaschen	4	
13.Chmielak	3	
14.Weinbeger	2	
15.Kurlit	1	

("Szachista", zeszyt 6, czerwiec 1938 - Lwów)

Turniej eliminacyjny o mistrzostwo Polski w Krakowie.

Turniej odbędzie się w październiku 1938 r. Organizacji i przeprowadzenia podjęły Krakowski Klub Szachistów, który jest członkiem Polskiego Związku Szachowego. Fundusze na pokrycie kosztów turnieju zbierze Krakowski Klub we własnym zakresie, jedynie Polski Związek Szachowy przyczyni się do ufundowania nagród honorowych. Wyznaczenie reprezentantów do eliminacji powinny przeprowadzić Okręgi Związku do końca września, Krakowski Klub Szachistów otrzyma dwa miejsca dla swoich najlepszych graczy.

("Szachista", zeszyt 9, wrzesień 1938 - Lwów)

Jak nas informują, organizacji i przeprowadzenia turnieju eliminacyjnego do mistrzostwa Polski na rok 1939, jak również pokrycia kosztów turnieju, podjęło Towarzystwo Miłośników Gry Szachowej im. J. Dominika, a nie - jak podano - Krakowski Klub Szachistów. Towarzystwo Miłośników Gry Szachowej im. J. Dominika, które jest jedynym klubem na terenie Małopolski Zachodniej, należącym do Polskiego Związku Szachowego, otrzyma dwa miejsca w turnieju dla swoich najlepszych graczy.

("Szachista", zeszyt 10, październik 1938 - Lwów)

Po dwutygodniowej walce zakończył się w Krakowie dnia 30 listopada br. Turniej eliminacyjny do mistrzostwa Polski, rozegrany w salach klubowych Krakowskiego Towarzystwa Zwolenników Gry Szachowej. W ostatniej chwili poszczególne Okręgi szachowe przeprowadziły pewne zmiany osobowe delegując innych zawodników, anieli to w prasie było poprzednio zapowiedziane. W pierwszym rzędzie odnosi się to do Warszawy, która zamiast Pogorielęgo, Kiersta, Młynka, Trockenheima lub Tytora, wysłała Gadalińskiego i Dannemana. Także Łódź poczyniła zmiany, zaś Człuchowa wycofała swego delegata. W rezultacie do turnieju zgłosiło się 16-tu zawodników reprezentujących swoje okręgi.

Z Krakowa - Błaszczyk, Friedman Karol, Październy i Rubinstein,
z Łodzi - Grynfeld i Tandetnik,
z Warszawy - Gadaliński i Danneman,
ze Łódźska - Ulczok i Russek,

z Pomorza - Badylak i Woźniak,
z Wilna - Borkum
z Lidy - Lidski,
z Poznania - Rózański
ze Lwowa Schaechter.

Poza nielicznymi zawodnikami przeważa młodość, z którą z ambitnych, utalentowanych graczy, dobrze na przyszłość się zapowiadających. Jak każda młodość, tak i ta zdradza w turnieju brak rutyny, wytrzymałości i opanowania nerwowego. Natomiast przygotowaniem teoretycznym była na wysokośći zadania. Na ogół klasa zawodników była wyrównana. Mimo to rozgrywano partie w stylu bojowym, żywym, agresywnym i kombinacyjnym, a niektóre wykazywały pewną siłę mistrzowskiej.

Turniej toczy się w atmosferze niezwykle interesującej. W pierwszej fazie turnieju obejmuje prowadzenie zawodnik warszawski - Danneman. Ale już w 6-tej rundzie wysuwa się na czołową pozycję Grynfeld. Po twardej i zaciętej walce przejmuje inicjatywę gracz Krakowa, K. Friedman, przyczem dzieli go od najbliższego konkurenta zaledwie różnica pół punkta. Po 10 rundzie obraz tabeli turniejowej zupełnie się zmienia. Danneman, Grynfeld i Friedman K. ustępują miejsca innym zawodnikom. Wysuwają się Błaszczak, Gadaliński, Tandetnik i Schaechter. Na cztery rundy przed finałem inicjatywę przejmuje lwowski zawodnik - Schaechter. Z zaciętością i ambicją oraz silną wolą zwycięstwa rozgrywa pozostałe spotkania w stylu brawurowym i kończy turniej jako 1-szy zwycięzca. Zadanie było o tyle trudne, że tuż za sobą miał również gracza niezwykle bojowego, pozostającego z Tandetnika. Wynik ostateczny:

1. Schaechter	12
2. Tandetnik	11,5
3. Gadaliński	10,5
4. Grynfeld	10,5
5. Błaszczak	9
6. Friedman Karol	9
7. Danneman	8
8. Woźniak	7
9. Borkum	6,5
10. Październy	6,5
11. Ulczok	6,5
12. Badylak	5,5
13. Rózański	5,5
14. Lidski	4,5
15. Rubinstein	4,5
16. Russek	3

Pierwszych 8-miu zawodników zostało nagrodzonych.

Wynikiem w Krakowie potwierdził lwowianin Schaechter najzupełniej swoją klasę mistrzowską, kwalifikując się tym samym do turnieju o mistrzostwo Polski, który odbędzie się na wiosnę przyszłego roku w Warszawie. Sukces Schaechtera jest potwierdzeniem dosadnym, że klasa lwowska nie od dziś ma już w Polsce swoją ustaloną i zasłużoną markę.

W turnieju krakowskim wybił się Łódzianin Tandetnik, gracz niemal dotychczas nieznan, o wybitnym talencie kombinacyjnym. Także drugi Łódzianin Grynfeld jest doskonałym szachistą, brak mu atoli wytrzymałości. Dobrze trzyma się Gadaliński, uprawiający równie grę kombinacyjną i żywą. Sympatyczny Danneman to gracz utalentowany, ale fizycznie mało odporny. Gracze krakowscy Friedman Karol i Baszczak mają wszelkie dane do wybicia się. Utalentowani i zdolni, ale o małej wytrzymałości. To samo odnosi się do Woźniaka z Pomorza, Borkuma z Wilna, prof. Październego, Ulczoka, Badyłaka i Różyńskiego. Rubinstein i Russek do gry turniejowej nie nadają się.

Zwycięzca Schaechter uzyskał 80%! Wygrał 10 partii, przegrał 1, zremisował 4. Tandetnik wygrał partii 11!, zremisował zaledwie 1, przegrał 3. Uzyskał 76%.

Kierował sprawą turniejem mistrz D. Przepiórka, ku ogólnemu zadowoleniu zawodników. Miłym bankietem zakończyli organizatorzy turniej. Krakowskiemu Towarzystwu Zwolenników Gry Szachowej należy wyrazić uznanie za wzorowe przeprowadzenie i organizowanie tak wartościowej i pod każdym względem udanej imprezy szachowej, jak by turniej eliminacyjny do mistrzostwa Polski.

("Szachista", zeszyt 12, grudzień 1938 - Lwów)

W usiłowaniu ożywienia życia szachowego w Krakowie, Krakowskie Towarzystwo Miłośników Gry Szachowej im. J. Dominika urządziło w marcu 1939 r. szereg imprez według następującego kalendarza:

17 marca symultanka na 10 szachownicach 21 marca mecz konsultacyjny (3 partie równocześnie) 28 marca symultanka (rozgrywka II liga) 31 marca referat szachowy.

W imprezach tych wzięli udział czołowi gracze Krakowa, tak że poziom był odpowiednio wysoki. Poza to rozpoczęła się również w marcu 1-szy turniej korespondencyjny z nagrodami o mistrzostwo Krakowa. Na imprezy te zaprosiło Towarzystwo Miłośników Gry Szachowej

zarówno gości jak i szachistów do wzięcia licznego udziału. Szczegółowe omówienie zamieścimy w następnym numerze.

("Szachista", zeszyt 3, marzec 1939 - Lwów)

5. międzymiastowy mecz Kraków - Łódź

Dnia 23 kwietnia odbył się w lokalu PPW Katowice piąty z rzędu mecz Kraków - Łódź o puchar inż. Żukowskiego. Na mecz przybyli członkowie zarządu klubów krakowskich z prezesem Krakowskim Towarzystwem im. Dominika dr Bannetem, z wiceprezesem dr Porańskim, z prezesem Krakowskiego Klubu p.k. Dienstl-Dąbrowa oraz kierownikiem drużyny Krakowa inż. Willerem na czele, którzy przypatrywali się rozgrywkom podczas całego meczu. Również prezes Krakowskiego Klubu poświęcił kilka minut temu meczowi. Przed meczem odbyło się zebranie Łódzkiej Sekcji Problemistów oraz dokonano zdjęć fotograficznych Zarządu wraz z prezesami oddziałów oraz wspólne zdjęcie uczestników meczu Kraków - Łódź.

Reprezentacja Krakowa przybyła w najsilniejszym składzie, gdy miała możliwość zdobycia pucharu na własność. Pierwszy mecz wygrała reprezentacja Łódzka, następnie trzy reprezentacja Krakowa, a wynik obecnego spotkania jest przesdzony na korzyść Łódzka. Dotychczasowy wynik brzmi 8:7. Jedną grę zawieszono w pozycji remisowej.

Gry były bardzo ciekawe. Wyniki szczegółowe:

Anioł	- Październy	1 : 0
Krysta	- Scheier	0,5 : 0,5
Byrtek	- Friedman	0 : 1
Ulczoł	- Arłamowski	odwołana
Kukuczka	- Błaszczak	0 : 1
Zogata	- Rubinstein	0 : 1
Russek	- Abraham	0,5 : 0,5
Dąbek	- Pufeles dr	0 : 1
Arendt	- Rath	0 : 1
Karch	- Weissberg	1 : 0
Gawlik	- Nath	1 : 0
Monka	- Korwacz	0,5 : 0,5
Kandzia	- Bares dr	1 : 0
Labus	- Szmek	0,5 : 0,5
Porala	- Kobel por.	1 : 0
Tomanek	- Schulz	1 : 0

Jak z tego wynika, w reprezentacji ?l?ska nie grali prof. Zawadzki, Sojka, Palik, Pokorski, Goldminc i Amsterdam. W Krakowie brak by?o dr Ameisena, Ga?uszki i rejenta Popiela. Zatem nowe si?y zda?y egzamin równie? dobrze.

(Szachista, zeszyt 4, kwiecie? 1939 - Lwów)

Krakowskie Towarzystwo im. J. Dominika (Pa?ac Spiski) rozpocz??o turniej o mistrzostwo Klubu. Uczestnicy: Friedman, Korngold, Nath, Pa?dzierny, Pufeles, Rubinstein, Scheuer, Tinner. Staraniem Komitetu organizacyjnego Okr?gowego Zwi?zku Szachowego Województwa Krakowskiego urz?dzono turniej dru?ynowy o mistrzostwo Krakowa. Do rozgrywek przyst?pi?o 10 klubów wzgl?dnie sekcji szachowych zg?aszaj?c dru?yny z 4-ch graczy i 2-ch rezerwowych.

1. Zwi?zek Oficerów Rezerwy
2. "Strzelec"
3. Krakowski Klub Szachistów
4. Y.M.C.A.
5. Klub Szachowy "Dominika"
6. Zwi?zek Pracowników Gastronomicznych
7. "Kabel"
8. Zwi?zek Pracowników Skarbowych
9. Krakowski Klub Towarzyski
10. Pocztowe Przysposobienie Wojskowe

("Szachista", zeszyt 5, maj 1939 - Lwów)

O wojennych losach Emanuela Rubinsteina wiadomo nadzwyczaj niewiele. Tu? po wyzwoleniu Edward Ar?amowski pisa? w wydawanym na powielaczu "Szachi?cie Polskim":

Szachy w Krakowie podczas okupacji.

Bezpo?rednio przed wybuchem wojny ?ycie szachowe Krakowa stan??o u szczytu swego rozwoju. Z ko?cem 1938 r. odby? si? w Krakowie III turniej eliminacyjny do mistrzostw Polski, który da? pot??ny impuls do o?ywienia ruchu szachowego w mie?cie. Koncentrowa?o si? ono przede wszystkim w obu klubach: Krakowskim Klubie Szachistów i Towarzystwie Mi?o?ników Gry Szachowej im. Dominika, ale oprócz tych g?ównych o?rodków powstawa?y liczne sekcje

szachowe przy ró?nych stowarzyszeniach. W maju i czerwcu 1939 r. rozegrany zosta? turniej o dru?ynowe mistrzostwo miasta, przy udziale 10 klubów, zako?czony zwyci?stwem dru?yny Krakowskiego Klubu Szachistów w sk?adzie: mgr Ar?amowski, B?aszczak, Linger i por. Kobel przed silnym zespo?em Klubu Dominika. By?a to ostatnia powa?niejsza impreza przed wybuchem wojny.

Z chwil? wybuchu wojny ?ycie szachowe Krakowa ca?kowicie zamar?o. Towarzystwo im. Dominika przesta?o w ogóle istnie?. Cz?onkowie jego przewa?nie rozproszyli si?, uratowali jedynie maj?tek klubu bior?c go mi?dzy siebie. W pierwszych latach okupacji grywano tylko w kawiarniach, jednak od czasu aresztowa? w "Kawiarni Plastyków" czo?owego szachisty Pa?dziernego i Boruskiego (zgin?li w O?wi?cimiu) unikano kawiarni?.

W Krakowie zapanowa?y wszechw?adnie szachy niemieckie. Frank ?ci?gn?? tu Bogoljubowa, Alechina i szereg mniejszych asów niemieckich.

Grupa szachistów krakowskich w osobach: mgr Ar?amowski, B?aszczak, Boche?ski, Ciejka, Ga?uszka, dr Kukulski, ?liwa, dr Warcha?owski i mgr Wessely grywa?a przewa?nie w mieszkaniach prywatnych, urz?dzaj?c w ostatnim roku mecze i turnieje. W porze letniej grywano z zapa?em na pla?y, staczaj?c boje o tytu? mistrza nadwi?la?skiego. Nie mog?c rozgrywa? turniejów, cz??? szachistów krakowskich zwróci?a si? z zapa?em do gry korespondencyjnej, która w ostatnim okresie okupacji niemieckiej liczy?a wielu zwolenników. Z szachistów obcych przyby? do Krakowa na pocz?tku wojny Wo?niak, wysiedlony z Gdyni. Po powstaniu warszawskim zjawili si? w Krakowie szereg szachistów stolicy, mi?dzy innymi Miller, a pó?niej ?wietny problemista mgr M. Wróbel.

Losy szachistów grupuj?cych si? w klubie im. Dominika s? po wi?kszej cz???ci nieznane. Wi?kszo?? zgin??a, m. in. Scheier, Abraham, dr Pufeles (rozstrzelany). K. Friedman wyjecha? do Rosji. Dr Ameisen do Rumunii, sk?d niedawno szcz???liwie wróci?. Do chwili utworzenia ghetta mo?na by?o spotka? graj?cych u "Plastyków" Spritzera i Korhgolda. Spritzer wyjecha? pó?niej do Warszawy, Korngold poszed? do ghetta i odt?d s?uch po nim zagin??. Znany teoretyk szachowy dr J. Bannet wyjecha? w 1942 r. do Brzeska. Dr Pora?ski zosta? aresztowany przez Niemców i rozstrzelany. Z czo?owych graczy Klubu ocaleli dyr. Podgórski, przebywaj?cy w czasie okupacji w Warszawie i Kling. Nieznany jest los Em. Rubinsteina (w 1940 r. by? we Lwowie).

Równie? Krakowski Klub Szachistów poniós? w czasie wojny dotkliwe straty. Zmarli: d?ugoletni prezes Klubu Wiewiórowski, in?. J. ?ukowski, dyr. Dorozi?ski. Dnia 7 stycznia 1945 r. na zaproszenie szachistów tarnowskich, przyjecha? do Tarnowa dr E. Ar?amowski, gdzie w mieszkaniu jednego z graczy, rozegra? seans gry jednoczesnej na 15 szachownicach, parti? konsultacyjn? z 4-ma najsilniejszymi miejscowymi graczami. Tarnów le??cy prawie na linii frontu znajdowa? si? wówczas w przededniu wielkiej ofensywy Armii Czerwonej, pod sta?em bombardowaniem, co nie przeszkadza?o jednak mi?o?nikom gry szachowej w zorganizowaniu imprezy.

Artyku? mgr E. Ar?amowskiego; "Szachista Polski" nr. 1, stycze? 1946 Kraków - Krakowski Klub Szachistów Komitet Redakcyjny: E. Ar?amowski, T. Bujak, M. Wróbel

Czy?by Emanuel Rubinstein podzieli? los Dawida Przepiórki, Karola Piltza, Henryka Friedmana, Achillesa Frydmana i wielu dziesi?tków polskich szachistów - ofiar wojny i okupacji?

Bardzo szybko zorganizowano ?ycie szachowe w oswobodzonym Krakowie. Naturalnie skupi?o si? ono przede wszystkim w Krakowskim Klubie Szachistów. Klub uzyska? pi?kny lokal przy ul. Basztowej 18. W lutym 1945 r. zwo?ano walne zebranie organizacyjne klubu, na które przyby?o oko?o 200 graczy. Oprócz graczy miejscowych znalaz?o si? w Krakowie po wojnie wielu silnych szachistów z innych o?rodków szachowych Polski, jak Wo?niak z Gdyni, Cie?likowski, Miller i Wróbel z Warszawy, Stachnik, Tarnowski i Wojtasiewicz ze Lwowa, Litmanowicz z ?odzi i inni. Jedn? z pierwszych imprez w Klubie by? turniej b?yskawiczny zako?czony zwyci?stwem B?aszczaka przed Ciejk? i Wo?niakiem.

Nast?pnie zorganizowano turniej o mistrzostwo Krakowa. Do turnieju zg?osi?o si? 120 graczy - cyfra w naszych stosunkach niespotykana. Podzielono graczy na grupy, a zwyci?zcy poszczególnych grup rozegrali turniej fina?owy o mistrzostwo miasta na rok 1945:

1.Ciejka T	11,5
2.B?aszczak Cz.	11,5
3.Wo?niak	10,5
5.Stachnik	9,5
6.Miller	8,5
7.?liwa B.	
8.Dyl?g	
9.Boche?ski	
10.Wessely	
11.Szulc	
12.Litmanowicz	
13.Tarnowski	
14.Cie?likowski	
15.Ha?derek	

Klub ufundowa? 5 nagród: 2.000.- z?, 1200.- z?, 800.- z?, 500.- z?, 300.- z?, i 200,-z? za najlepszy wynik z nagrodzonymi, który uzyska? ?liwa.

Mistrzostwo Krakowskiego Klubu Szachistów

1.?liwa 7

2.Ameisen dr	6
3-4.Ciejka	5,5
Litmanowicz	5,5
5.Ga?uszka	5
6.Nowak	3,5
7.Pietrz	2
8.Dyl?g	1,5
9.Szulc	1

("Szachista Polski" nr. 3, marzec 1947)

Mistrzostwo miasta Krakowa

1.Ameisen dr	10
2. ?liwa	9,5
3.Tarnowski	7,5
4.Zarzycki	7
5-7.Ga?uszka	6,5
Kwilecki	6,5
Wojtasiewicz	6,5
8.Nowak	6
9.Litmanowicz	5,5
10.Rubinstein	4,5
11.Rewkiewicz	4
12.Kaszowski	3
13.Konstantin dr	1?

Ameisen gra? równo i z pewn? doz? szcz??cia, ale by? bezwzgl?dnie ze wszystkich w najlepszej formie: +9 =2 -1. Mistrz Polski B. ?liwa nie osi?gn?? jeszcze dawnej formy, ale da? kilka interesuj?cych partii. Jemu te? przyznano, ofiarowan? przez miasto Kraków nagrod? pi?kno?ci za parti? z Wojtasiewiczem. Niespodziank? sprawi? Zarzycki. Wynik Kwileckiego, najm?odsze? zawodnika, zas?uguje na podkre?lenie; s?dz?c po grze jest to przysz?o?? Krakowa.

("Szachista Polski" nr. 4, marzec 1947)

A wi?c Emanuel Rubinstein prze?y? wojn? i na pocz?tku 1947 roku znowu przebywa? w

Krakowie! Co by?o potem? Przesta? gra? w szachy? Zmar?? Wyemigrowa?? Co? innego?
Jedyna nadzieja, ?e kto? ze starszego pokolenia szachistów krakowskich odpowie na te pytania.

Tomasz Lissowski

P. S.

Podzi?kowanie dla p. Ryszarda Sternika (Olsztyn) za wspó?prac?.

Unikalny ID rozwi?zania: #1369

Autor: : polbase

Data ostatniej aktualizacji: 2012-12-03 00:03