

# NOWY MIESIŹCZNIK

Ukazało się nowe pismo poświęcone szachom. Fundacja Rozwoju Inicjatyw Regionalnych w Żwidnicy, znana dotąd w środowisku szachowym jako organizator Festiwalu Szachowego w tym samym mieście i ostatnich edycji Memoriau A. Rubinsteina w Polanicy Zdroju, począwszy od stycznia br. wydaje miesięcznik "Przegląd Szachowy", wydatnie wzmacniając ubogi w tytuły (jak na czterdziestomilionowe państwo) rynek prasy szachowej. Redaktorem naczelnym pisma jest prezes Fundacji pan Mirosław Sołnicki, energiczny dyrektor ostatniego Memoriau Rubinsteina, do udziału w którym udało mu się, jak pamiętamy, skłonić Szirowa, Iwanczuka, Karpowa i inne gwiazdy sportu. W gronie stałych współpracowników widzimy nazwiska arcymistrzów Włodzimierza Schmidta (dział teoretyczny) i Jacka Gdańskiego oraz Jana Przewoźnika, Piotra Murdza, Jana Pińskiego i innych. Sekretarzem redakcji jest znany zawodnik Stilonu Gorzów Aleksander Czerwoński.

Po lekturze pierwszego numeru "Przeglądu" nie sposób wyrokować, czy nowe pismo jest lepsze czy gorsze od innych, obecnych od lat na rynku, mających wykształcony profil i grono stałych zwolenników. Zdecydują o tym czytelnicy, głosując za nim (na co liczyć) lub przeciw w momencie podjęcia decyzji o jego zakupie.

Ograniczył się tylko do przedstawienia treści pierwszego numeru i szaty zewnętrznej. "Przegląd" ukazuje się w formacie A4, 32 strony na papierze dobrej jakości, z kolorowymi okładkami. Czcionka jest duża i wyraźna, diagramy czytelne, sporo fotografii wewnętrznie numeru. Rozplanowanie poszczególnych działów tematycznych i stron nie budzi większych zastrzeżeń. Widząc, że redakcja nie mogła zdecydować się na jednolitą konwencję pisowni nazwisk rosyjskich, stał się np. w artykule W. Schmidta (nomen-omen poświęconym Partii Rosyjskiej) widzimy "Szirowa" (za taką tradycyjną pisownią głosowa bym ja) i "Shirova", a w innym miejscu "Kasparova" i "Karpowa".

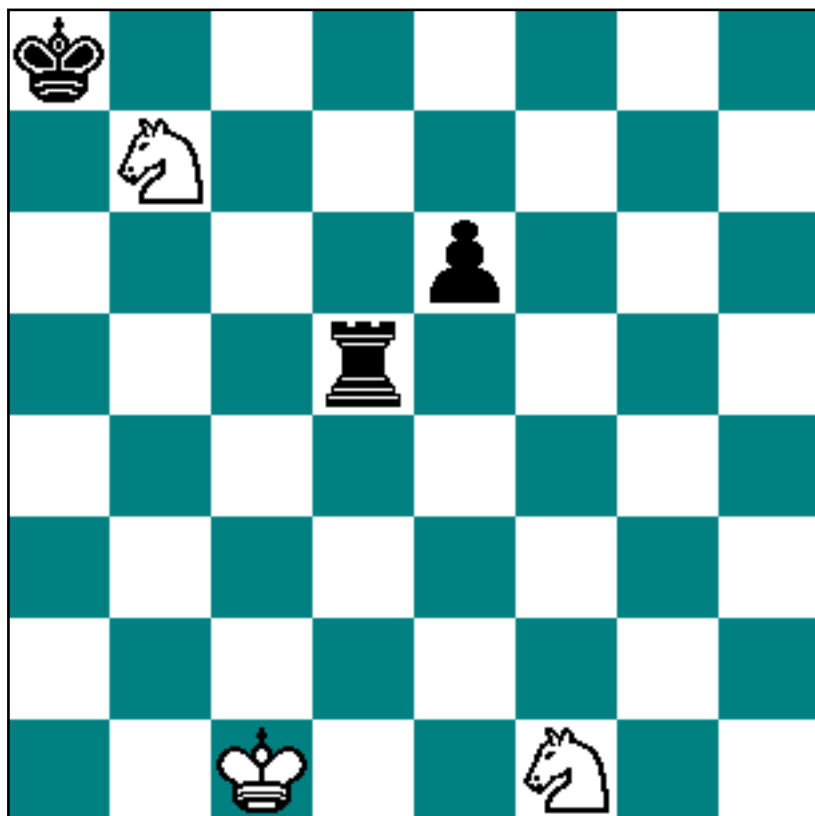
Arcymistrz Gdański pisze na zawsze aktualny temat "Komputer a szachy". Jan Przewoźnik, dyplomowany psycholog, opowiada o treningu psychologicznym w szachach. Jan Piński przedstawia sławne kombinacje zmarłego niedawno "tytana szachownicy" Jefima Gellera. Andrzej Modzelan podsumowuje doświadczenia z nauczania szachów (jako zwykły przedmiot) w szkole podstawowej. Piotr Murdza zachęca szachistów - praktyków do studiowania kompozycji i etud, co powinno wzbogacić ich fantazję i wielokrotnie się gry w kółkach itd. itd. Nie brakuje oczywiście materiałów o charakterze reporterskim, poświęconych niektórym wydarzeniom sportowym w kraju i zagranicą.

Ponieważ pismo, jak czytamy w artykule programowym, będzie dostępne tylko w prenumeracie, dla czytelników pragnących abonować "Przegląd Szachowy" podaję adres redakcji:

59-100 Żwidnica, ul. Długa 33, tel (0-33) 53 - 32 - 81.

W dziale studiów Piotr Murdza przypomina pracę rosyjskiego maga szachownicy:

**M. Liburkin 1946**



Bia?e zaczynaj? i remisuj?.

"Prezentowane zadania przekonuj? do stawiania oporu nawet w najbardziej niekorzystnych pozycjach.

**1. Sf1-e3 Wd5-d3 2. Kc1-c2! Wd3:e3 3. Sb7-d8!!** Nieprawdopodobne. Czarny król jest teraz pozbawiony dobrego ruchu, np. 3...Kb8 4. Kd2 We4 5. Kd3 We1 6.Kd2 z remisem; je?li 5...We5?, to 6.Sc6+. **3...We3-e2+ 4. Kc2-d3 We2-e1 5. Kd3-d2 We1-e4 6. Kd2-d3 We4-e5 7. Kd3-c3! We5-c5+ 8. Kc3-b4! Wc5-e5 9. Kb4-c3 remis"** (uwagi P. Murdzi).

Unikalny ID rozwi?zania: #1003

Autor: : Tomasz Lissowski

Data ostatniej aktualizacji: 2012-01-25 19:16